



ROHDE

Fensterbau
GEHRDEN & DÖBELN

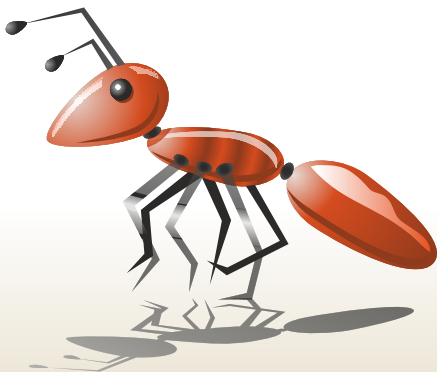
Fensterbau

Rollläden

Glas

Wartung & Pflege

Infos & Tipps zu Ihren
neuen Kunststoff-Fenstern & Rollläden



| | |
|--|----|
| • Index | 2 |
| • Vorwort Info Gewährleistung | 3 |
| • Qualität von ROHDE | 3 |
| • Wichtige Hinweise zu Ihren Fenstern | 4 |
| • Fenster-Montage | 4 |
| • Bedienung der Fenster | 5 |
| • Pflege der Profile und Dichtungen | 5 |
| • Wartung der Beschläge & beweglichen Teile | 6 |
| • Richtiges Lüften | 6 |
| • Richtiges Lüften Tipp! | 7 |
| • Wichtige Benutzerhinweise | 7 |
| • Wartungs-Service Fenster | 7 |
| • Wichtige Hinweise zu Ihren Rollläden | 8 |
| • Rollladenbedienung bei Sturm | 8 |
| • Rollladenbedienung bei Hitze | 9 |
| • Rollladenbedienung bei Kälte | 9 |
| • Nicht bestimmungsgemäße Verwendung | 9 |
| • Verfahrbereich des Rollladens | 10 |
| • Falschbedienung | 10 |
| • Zugängigkeit der Bedienelemente beschränken | 10 |
| • Automatische Rollläden vor Balkon- und Terrassentüren | 11 |
| • Automatische Rollladenbedienung bei Kälte | 11 |
| • Betätigung mit Schalter, Sender und Automatiksteuerungen | 11 |
| • Rollläden öffnen/schließen allgemein Gurtzug (auch Schnur oder Seil) | 12 |
| • Rollläden öffnen/schließen | 12 |
| • Rollläden öffnen/schließen Kurbel (Handkurbel) | 13 |
| • Allgemeine Pflegehinweise für Rollläden | 13 |
| • Allgemeine Wartungshinweise für Rollläden | 14 |
| • Wartungs-Service Rollläden | 14 |
| • Unsere Ausstellung | 15 |
| • Kontaktdaten | 16 |



Mit Fenstern von ROHDE sind Sie immer auf der Höhe der Zeit. Ständig geschulte und pfiffige Mitarbeiter sorgen mit viel Know-how dafür, dass nur beste Produkte unser Haus verlassen. Damit Sie lange Freude an Ihren neuen Fenstern, Rollläden und Bedienelementen haben, lesen Sie bitte vor der ersten Bedienung aufmerksam diese Broschüre und beachten Sie unbedingt alle Hinweise.

Immer wieder kommt es zu Missverständnissen im Bereich der Gewährleistung. Wie beim Auto, ist auch bei Fenstern und Rollläden je nach Beanspruchung und Nutzungshäufigkeit eine mindestens jährliche Pflege und Wartung durch einen Fachbetrieb sicherzustellen (z. B. Dichtungen und Beschläge), um Gewährleistungsansprüche überhaupt geltend machen zu können. Hierzu beraten wir Sie gern und bieten Ihnen einen **fairen Wartungs-Service!** (Seite 7)

Vorbeugen ist besser als unnötig und teuer reparieren!

Qualität von ROHDE

Alle unsere Produkte verlassen unser Werk in Gehrden erst nach einer eingehenden Qualitätsprüfung. Die Mängelfreiheit erkennen Sie am Etikett (s. unten), welches in jedem unserer Fensterflügel zu finden ist. Darauf finden Sie auch unsere Telefonnummer.

ROHDE-GEPRÜFTE-QUALITÄT, mit weniger sollten Sie sich nicht zufrieden geben.

Alle in dieser Broschüre dargestellten Abbildungen sind exemplarisch und haben somit auch für andere Fenster und Rollläden Gültigkeit!



Wichtige Hinweise zu Ihren Fenstern

EMPFEHLUNGEN FÜR EIN LANGES FENSTERLEBEN

Bitte lesen Sie diese Hinweise vor der ersten Bedienung Ihrer Fenster aufmerksam durch und beachten Sie vor allem die Sicherheitshinweise. Schäden, die durch Nichtbeachtung der Bedienungs- und Wartungsanleitung entstehen, unterliegen nicht der Gewährleistung. Bewahren Sie dieses Dokument bis zur Entsorgung gut auf bzw. geben Sie es beim Verkauf mit, es enthält auch Hinweise zur Wartung und Pflege bzw. Instandsetzung.

Ihre Fenster wurden von Fachleuten des Handwerks geliefert und eingebaut. Reparaturen und Demontage dürfen nur durch dafür vorgesehenes Fachpersonal aus unserem Haus erfolgen. Nehmen Sie selbst keine Veränderungen am Produkt vor. Eine sichere Handhabung ist dann nicht mehr gewährleistet.

Fenster-Montage

Ihre ROHDE-Kunststoff-Fenster wurden mit allergrößter Sorgfalt und Präzision hergestellt und eingebaut.

Achtung! Belassen Sie unbedingt die Justierkeile zwischen Mauerwerk und Rahmen, diese ermöglichen die einwandfreie Bedienbarkeit des Fensterflügels, sie werden in den Putz bzw. in die Versiegelung einbezogen.

Nach der Montage empfehlen wir Ihnen das Absaugen des unteren Blendrahmens mit einer spitzen Staubsaugerdüse. Durch die Montage entstandene Metallspäne, etc. verursachen sonst Rostflecken!

Öffnen Sie Ihre neuen Fenster nicht, bis der Montageschaum ausgehärtet ist, bzw. im Altbau die Versiegelung oder der Innenputz ausgehärtet sind! Sollten weitere Arbeiten am Gebäude durchgeführt werden, so sind die Profile von innen und außen mit geeigneter Folie zu schützen!

Bedienung der Fenster

Ihre Fenster sind mit Markenbeschlägen ausgestattet. Beachten Sie unbedingt, dass der Griff stets in der Stellung oben, waagrecht oder unten senkrecht bleibt.

Ihre Fenster sind mit Fehlbedienungsperren ausgerüstet. Sollte bei der Bedienung doch einmal ein „Missgeschick“ passieren, drücken Sie einfach auf den Sperrhebel und bringen Sie mit der anderen Hand den Griff wieder in die waagrechte Stellung.

Nun schließen Sie das Fenster und drehen den Griff einmal von „Kipp“ auf „Dreh“ und „Zu“. (s. Abb.)



Pflege der Profile und Dichtungen

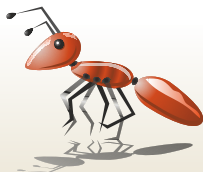
Die Falz- und Gummidichtungen sind weitestgehend wartungsfrei, sollten aber gerade in der kalten Jahreszeit mit einem Gummipflegestift behandelt werden.

Für die Reinigung der Fensterprofile verwenden Sie nur handelsübliche milde Haushaltsreiniger (Geschirrspülmittel), die keine Lösungsmittelhaltigen Bestandteile enthalten! Für die optimale und professionelle Reinigung erhalten Sie bei uns ein Pflege-Set.



Achtung!

Verwenden Sie niemals Nitroverdünnung, Benzin, Scheuerpulver oder ähnliche Reinigungsmittel!



Wartung der Beschläge & beweglichen Teile

Mindestens einmal jährlich müssen die Dichtungen, Beschläge und alle beweglichen Teile des Fensters von einem Fachbetrieb auf Verschleiß überprüft und mit geeigneten Pflegemitteln gewartet werden. Sie erhalten über uns gern ein professionelles Pflege-Set, sprechen Sie uns an.

Die notwendigen Einstellarbeiten sowie ein Ein- und Aushängen der Flügel darf nur durch einem **Fachmann** aus unserem Haus durchgeführt werden! Regelmäßige Pflege und Kontrolle erhält die Funktionstüchtigkeit Ihrer Fenster!

Wir bieten Ihnen einen **fairen Wartungs-Service!** (Seite 7)



Richtiges Lüften

Ihre neuen Fenster sind viel dichter als die Vorherigen! Dies bedeutet, dass überschüssige Luftfeuchtigkeit nicht mehr automatisch aus den Räumen nach Außen abgeleitet werden kann. Je nach Höhe der Luftfeuchtigkeit kann sich Schwitzwasser an den Fenstern sammeln. Dies ist kein Mangel, sondern beweist, dass Ihre Fenster dicht sind. Jedoch kann diese überschüssige Feuchtigkeit in der Folge zu gesundheitsschädlicher Schimmelbildung führen.

Durch richtiges Lüften beugen Sie dieser unliebsamen Feuchtigkeit vor. Hierzu müssen Sie mindestens dreimal täglich für 5-10 Minuten die Fenster weit öffnen - dabei Ihre Heizkörper ganz ausschalten! Das hilft Ihnen nicht nur kostbare und immer teurer werdende Energie zu sparen, sondern es sorgt auch für ein behagliches Wohnklima.

Sollte das Schwitzwasser durch diese Maßnahmen nicht entfernt werden können, dann sprechen Sie uns unbedingt an. Denn in diesem Fall müssen zusätzliche Zwangsentlüftungen am Fenster und/oder in der Wohnung installiert werden. Als Fachleute unterbreiten Ihnen hierzu gern ein Angebot.

Richtiges Lüften



TIPP!

In der kalten Jahreszeit warten Sie bis die beschlagene Außenscheibe abgetrocknet ist, dann ist der optimale Luftaustausch vollzogen, Wände und Mobiliar sind jedoch noch nicht abgekühlt!

Wichtige Benutzerhinweise

- Bringen Sie keine Hindernisse in den Öffnungsbereich zwischen Flügel und Rahmen ein! Funktionsstörungen und Beschädigungen könnten die Folge sein!
- Vermeiden Sie zusätzliche Belastung des Flügels!
- Drücken oder schlagen Sie den Flügel nicht gegen die Mauerleibung!
- Im Bereich zwischen Flügel und Rahmen besteht eine Verletzungsgefahr beim Einklemmen von Körperteilen.
- Achten Sie bitte besonders auf Kinder!



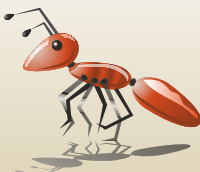
Wartungs-Service

Gern bieten wir Ihnen einen Wartungsvertrag an. So brauchen Sie nicht mehr selbst an die regelmäßigen Wartungsarbeiten zu denken, welche bei Nichtbeachtung zu unnötigen Kosten und Ärger führen können - ist doch die Gewährleistung an diese gebunden!

Vertrauen Sie uns also auch bei der Wartung Ihrer Fenster, so haben Sie lange Freude daran!

**Rufen Sie uns einfach an: Telefon 05108 9299-0
oder senden Sie eine E-Mail: info@rohde-fensterbau.de**

**Fenster fit,
mit einem
Wartungsvertrag
von ROHDE**



Wichtige Hinweise zu Ihren Rollläden

EMPFEHLUNGEN FÜR EIN LANGES ROLLADENLEBEN

Bitte lesen Sie diese Hinweise vor der ersten Bedienung Ihrer Rollläden aufmerksam durch und beachten Sie vor allem die Sicherheitshinweise. Schäden, die durch Nichtbeachtung der Bedienungs- und Wartungsanleitung entstehen, unterliegen nicht der Gewährleistung. Bewahren Sie dieses Dokument bis zur Entsorgung gut auf bzw. geben Sie es beim Verkauf mit, es enthält auch Hinweise zur Wartung und Pflege bzw. Instandsetzung.

Ihre Rollläden wurden von Fachleuten des Handwerks geliefert und eingebaut. Reparaturen und Demontage dürfen nur durch dafür vorgesehenes Fachpersonal aus unserem Haus erfolgen. Nehmen Sie selbst keine Veränderungen am Produkt vor. Eine sichere Handhabung ist dann nicht mehr gewährleistet.

Rollladenbedienung bei Sturm

Schließen Sie bei stärkerem Wind Ihre Fenster. Sorgen Sie dafür, dass auch in Ihrer Abwesenheit kein Durchzug entstehen kann.

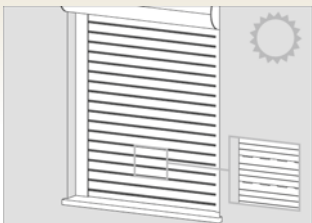


Hinweis!

Geschlossene Rollläden können bei geöffnetem Fenster nicht jeder Windlast widerstehen!

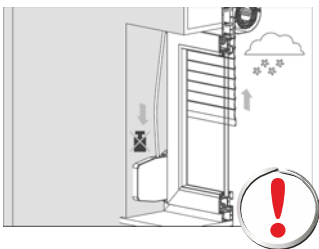
Rolladenbedienung bei Hitze

Bei Verwendung von Rollläden als Sonnenschutz, dürfen diese nicht vollständig geschlossen werden, so dass eine Hinterlüftung gewährleistet ist. Bei Kunststoffrollläden wird außerdem die Gefahr von Verformungen verringert.



Rolladenbedienung bei Kälte

Bei Frost kann der Rollladen anfrieren. Vermeiden Sie unbedingt eine gewaltsame Betätigung und verzichten Sie bei festgefrorenem Rollladen auf ein Öffnen oder Schließen.

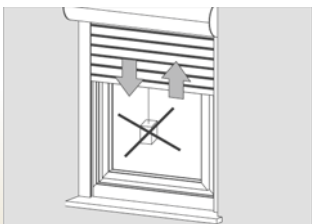


Hinweis!

Nach dem Abtauen ist eine Bedienung wieder möglich!

Nicht bestimmungsgemäße Verwendung

Das Produkt auf keinen Fall mit zusätzlichen Gewichten belasten.



Verfahrbereich des Rollladens

Die Abfahrt des Rollladens darf nicht behindert werden.

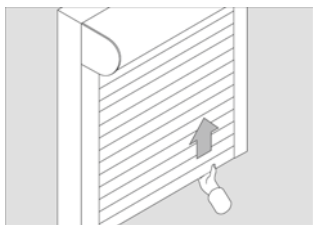


Hinweis!

Achten Sie darauf, dass keine Hindernisse den Laufbereich des Rollladens versperren.

Falschbedienung

Schieben Sie den Rollladen niemals hoch. Dies könnte Funktionsstörungen hervorrufen.



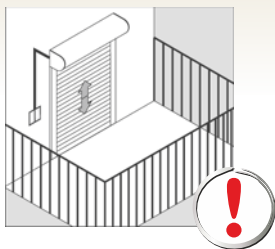
Zugängigkeit der Bedienelemente beschränken

Lassen Sie Kinder nicht mit den Bedienelementen wie z. B. Funkhandsendern oder Schaltern des Rollladens spielen. Bedienelemente sind von Kindern fern zu halten.



Automatische Rollläden vor Balkon- und Terrassentüren

Ist vor dem einzigen Zugang zu Ihrem Balkon oder Ihrer Terrasse ein Rollladen montiert, der an einer Automatik angeschlossen ist, so können Sie sich aussperren.



Hinweis!

Um ein Aussperren zu verhindern, schalten Sie vor der Benutzung des Balkons bzw. der Terrasse, die Automatik ab.

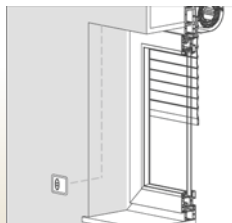
Automatische Rollladenbedienung bei Kälte

Bei automatischen Steuerungen unbedingt die Automatik abschalten, wenn ein Einfrieren droht. Bei Schäden, die durch Nichtbeachtung entstehen, erlischt die Gewährleistung!



Betätigung mit Schalter, Sender und Automatiksteuerungen

Beachten Sie hierzu die beigefügte(n) Bedienungsanleitung(en).



Rollladen öffnen/schließen (allgemein) Gurtzug (auch Schnur oder Seil)

Beim Öffnen den Aufzuggurt im letzten Drittel langsam betätigen. Der Rollladen soll nicht gewaltsam oben anschlagen. Beim Schließen den Aufzuggurt im letzten Drittel langsam betätigen.



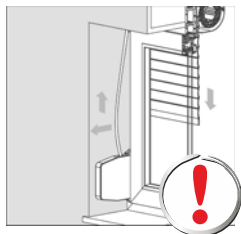
Den Aufzuggurt (auch Seil oder Schnur) nie loslassen.

Hinweis!

Vermeiden Sie jede ruckartige Betätigung der Aufzuggurte (auch Seile oder Schnüre).

Rollladen öffnen/schließen

Den Aufzuggurt stets gleichmäßig und senkrecht nach unten bzw. aus dem Wickelgehäuse ziehen.



Hinweis!

Die seitliche Ablenkung des Aufzuggurtes führt zu übermäßigem Verschleiß. Der Gurt kann sich dadurch verziehen. Dies kann Funktionsstörungen hervorrufen.

Achtung!

Der Aufzuggurt wird automatisch im Gurtwickler aufgewickelt. Den Aufzuggurt langsam nach oben nachgeben, nie loslassen.

Rollladen öffnen/schließen Kurbel (Handkurbel)

Vor dem vollständigen Öffnen die Drehbewegung der Kurbel verlangsamen. Rollladen soll nicht gewaltsam oben anschlagen. Vor dem vollständigen Schließen die Drehbewegung verlangsamen. Sobald Sie einen Widerstand spüren, nicht mehr weiter drehen.



Hinweis!

Vermeiden Sie eine zu große Ablenkung der Kurbelstange. Diese führt zu Schwergängigkeit und übermäßigem Verschleiß.

Achtung!

Kurbel bei vollständig geöffnetem Rollladen nicht gewaltsam weiterdrehen. Kurbel bei vollständig geschlossenem Rollladen nicht weiter in Abwärtsrichtung drehen, sobald Sie einen Widerstand spüren.

Allgemeine Pflegehinweise für Rollläden

Um eine lange Lebensdauer zu gewährleisten, sollten Sie die Oberfläche des Rollladens regelmäßig reinigen.

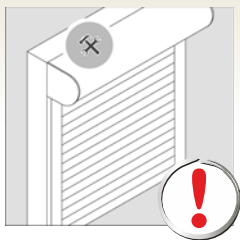
Hinweis!

Entfernen Sie regelmäßig Schmutz oder Gegenstände



Allgemeine Wartungshinweise für Rollläden

Untersuchen Sie Ihren Rollläden und die Bedienelemente regelmäßig auf Anzeichen von Verschleiß und Beschädigungen und das gesamte Produkt auf Standfestigkeit. Inspektion oder Wartung von elektrischen Teilen muss von Fachbetrieben durchgeführt werden. Weitere Wartungsarbeiten, wie z. B. Einstellungen der Endlagen, können nur von dafür ausgebildeten Fachleuten vorgenommen werden. Nur Originalersatzteile verwenden.



Achtung!

Rollläden nicht benutzen, wenn eine Reparatur erforderlich ist.

Hinweis!

Im Zweifelsfall sollten Sie sich bei Problemen oder Fragen zur Pflege und Wartung Ihrer Rollläden an uns wenden. So gehen Sie sicher, dass es zu keiner Unterbrechung der Gewährleistung kommt.

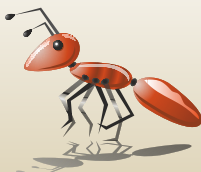
Wartungs-Service

Gern bieten wir Ihnen einen Wartungsvertrag an. So brauchen Sie nicht mehr selbst an die regelmäßigen Wartungsarbeiten zu denken, welche bei Nichtbeachtung zu unnötigen Kosten und Ärger führen können - ist doch die Gewährleistung an diese gebunden!

Vertrauen Sie uns also auch bei der Wartung Ihrer Rollläden, so haben Sie lange Freude daran!

**Rufen Sie uns einfach an: Telefon 05108 9299-0
oder senden Sie eine E-Mail: info@rohde-fensterbau.de**

**Rollläden fit,
mit einem
Wartungsvertrag
von ROHDE**





ROHDE

G E H R D E N

Fensterbau

**Durchblick
behalten mit
Fenstern von
ROHDE**

Die sollten Sie nicht verpassen!

Unsere Ausstellung



Kunststofffenster und Haustüren direkt aus unserer eigenen modernen Produktion

Wir sind Mitglied bei der „ift-Rosenheim“, welche hervorragende Prüfwerte im Bereich des Einbruchschutzes bei unseren Produkten bestätigt hat. Weiterhin sind wir Mitglied im „VFF“ (Verband Fenster und Fassade). Weiterhin sind wir Inhaber des „CE-Zertifikats“, welches unseren Kunden stets hochwertige und ständig geprüfte Produkte garantiert. Selbstverständlich erreichen alle ROHDE-Elemente mindestens die geforderten Werte der aktuellen „EnEV“.

Besuchen Sie unsere Ausstellung

Ronnenberger Str. 29 • 30989 Gehrden • Tel. 05108 9299-0

ROHDE

Fensterbau

GEHRDEN & DÖBELN

ROHDE GmbH
Ronnenberger Straße 29
D 30989 Gehrden
Telefon 05108 9299-0
Telefax 05108 9299-99
info@rohde-fensterbau.de

ROHDE GmbH
Zweigniederlassung
Rudolf-Breitscheid-Straße 5
D 04720 Döbeln
Telefon 03431 613484
Telefax 03431 613465
doebeln@rohde-tischlerei.de

**Durchblick behalten
mit Fenstern von ROHDE**

Mitglied im



Verband Fenster + Fassade



©pW publicity WERBEPARTNER 2015

Stand 02/2015